

# AGIR EN SÉGALA

Notre paysage de demain se façonne aujourd'hui. Chacun peut agir à sa mesure, au travers d'actions simples, souvent peu coûteuses et faciles à mettre en place. Prendre le temps d'observer un arbre permet de comprendre son histoire, son stade de développement, sa vigueur, et de l'accompagner au mieux sans qu'il soit vécu par méconnaissance comme une contrainte, un « mangeur de place ».

## Respecter les arbres en place

### S'économiser

On ne taille jamais un arbre pour son bien. L'Homme le taille pour ses propres besoins. Ne pas intervenir de façon systématique (ou même pas du tout) c'est agir pour l'arbre.

### On ne nettoie pas un arbre !

- Les petites branches le long du tronc servent à sa **respiration** et à sa **photosynthèse**, elles tomberont toutes seules quand il n'en aura plus besoin, contribuant ainsi, à la création d'humus.
- La mousse et le lierre **ne sont pas des parasites** qui poussent à ses dépens, l'arbre leur sert seulement de support.
- **Le bois mort** peut être laissé sur place.

### Pratiquer une taille douce

- **Nette**, avec le bon outil, sur de **petits diamètres** de branches (*moins de 10 cm, si possible moins de 5 cm*). Les tailles ou élagages trop sévères affaiblissent les arbres, les rendent dangereux et peuvent entraîner leur mort.
- Un tronc sans branche d'une hauteur de **4 à 5 m** suffit au passage des engins routiers ou agricoles.
- La taille sommitale des haies empêche les arbres d'en sortir, elle les décapite. **Les repérer** permet de les conserver. On peut aussi choisir de **laisser monter l'ensemble de la haie**.
- La formation du chauffeur d'épareuse à l'arbre est primordiale pour accompagner ce changement de pratique dans la durée.



Jeunes arbres qui prendront la relève de la génération précédente.

### L'élagage, une taille chirurgicale

La coupe des branches doit être réalisée au bon endroit, près du bourrelet cicatriciel qui permettra à l'Arbre de refermer la plaie de taille.



© Illustrations - simplis.fr

## Accompagner la relève

### Des semis précieux

Chaque graine possède un **patrimoine génétique unique**, ce qui permet aux espèces d'évoluer et de s'adapter aux changements. **Préserver** les plants qui ont poussé spontanément, c'est favoriser la réponse trouvée par la Nature. On peut accompagner celle-ci en favorisant la dissémination de graines par les animaux : perchoirs, nichoirs, ...

### Protéger de la dent des bêtes ... et de celle de l'épareuse

- Poser des **filets** contre les dégâts de la faune sauvage et/ou pour repérer les arbres.
- Poser des **clôtures** contre la dent et le piétinement des animaux domestiques.



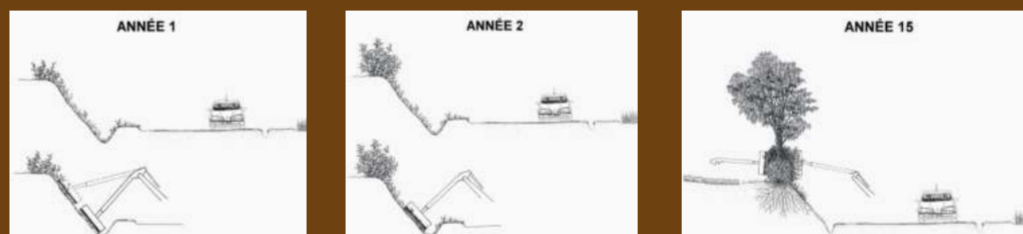
Sans clôture, pas de renouvellement naturel : les semis, très appétants, sont broutés. Elle se pose devant l'alignement d'arbres ou la haie, pas au milieu.



### 'Le bartas est le berceau du chêne'

L'état de friche n'est qu'une étape temporaire. Les essences pionnières, dont la ronce, amendent le sol et créent un milieu favorable au développement ultérieur d'autres espèces plus exigeantes, dont le Chêne. La ronce le protège des dégâts de la faune sauvage grâce à ses épines acérées. On peut économiser du temps, de l'argent et de l'énergie en accompagnant la régénération naturelle.

En s'économisant de broyer les hauts de talus, on recrée une bande arborée qui permettra de le fixer et d'éviter un curage de fossé trop fréquent.

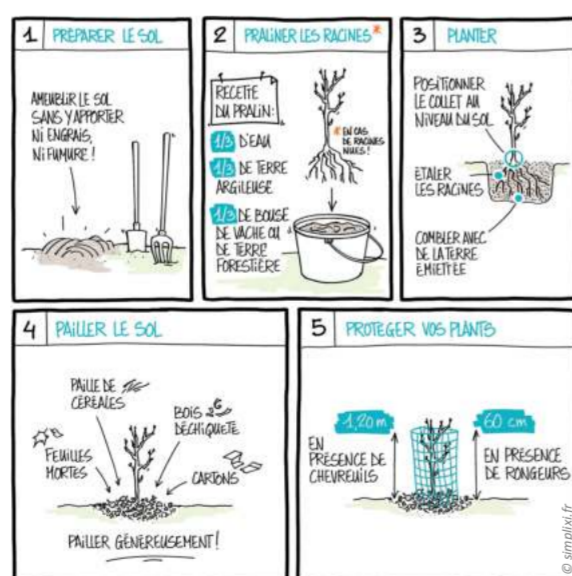


© David DELLAS, Arbre et Paysage 32

## Planter durable

On plante pour **diversifier les espèces** et proposer ainsi **d'autres alternatives face au changement climatique**.

Le Chêne pédonculé est un excellent colonisateur, il se retrouve donc sur les plateaux où...il a soif, lui qui a besoin d'une réserve d'eau constante dans le sol, et le phénomène s'accroît avec les sécheresses récurrentes. Lors de plantations, on peut lui préférer d'autres chênes de pays qui résisteront mieux aux sécheresses estivales, comme son cousin le Chêne sessile. Et bien sûr enrichir ses plantations de biens d'autres espèces.



### Penser son aménagement

- Anticiper le **volume final** de l'arbre,
- Choisir les espèces selon les **usages attendus** et **adaptées** au sol et au climat.

### Le bon plant

- Planter un arbre **jeune**. Il s'adapte plus vite à ses nouvelles conditions, coûte moins cher, s'implante plus facilement et a moins besoin d'entretien,
- Ne nécessite pas d'être tuteuré.

### On peut aussi

**bouturer,**  
**marcotter,**  
**semer,**  
**greffer,**  
**transplanter...**



## Partager et transmettre

« Je ne fais que planter des arbres : je sais que je suis trop vieux pour jamais pouvoir profiter ni de leurs fruits ni de leur ombre, mais je ne vois pas de meilleur moyen de m'occuper de l'avenir. »

Francis HALLE

Projet animé par :



Avec le soutien financier de :

