

## TAILLE DE FORMATION DES ARBRES DE HAUT JET



### OBJECTIFS

- Former un arbre droit et sans branches sur une hauteur définie pour :
- > **Faire du bois d'œuvre** (hauteur optimum : 3 à 6m selon espèce)
  - > Enlever les branches basses pour **faciliter le passage d'engins**

*On favorise le développement d'une future bille « sciable » mais on s'évite aussi d'avoir à intervenir à la tronçonneuse dans quelques années lorsque de grosses branches gêneront le passage des engins.*

**QUI** Uniquement les arbres de hauts jets

### QUAND

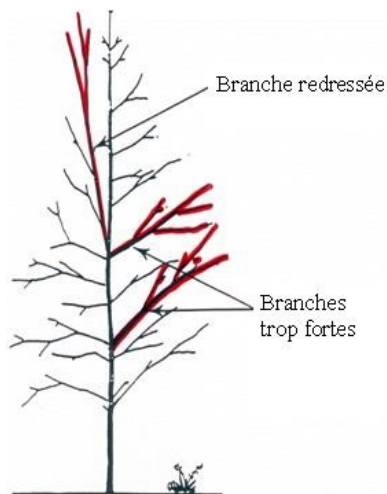
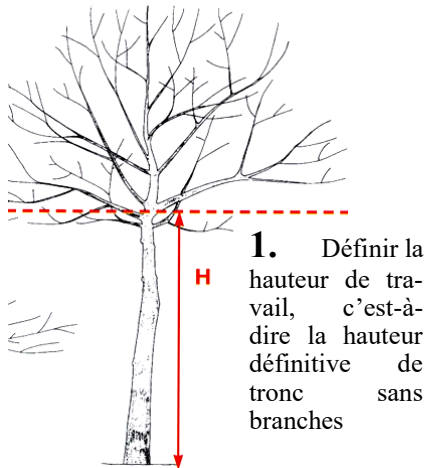
- > **Tous les ans** si possible.
- > En période hivernale ou estivale

### COMMENT

**Par des taille de formations:** supprimer les grosses branches qui concurrencent la tête et les fourches

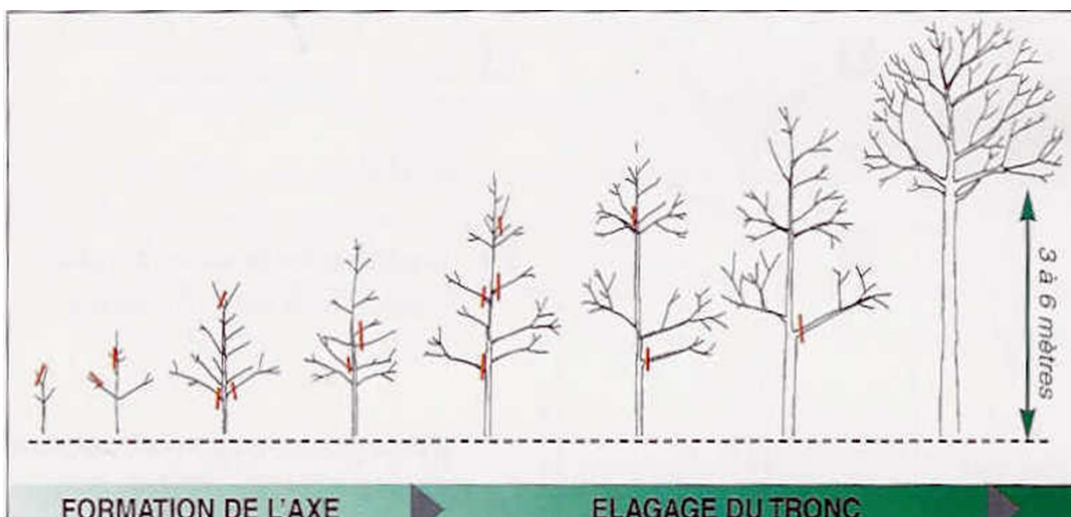
**Par des élagages :** supprimer les petites branches latérales.

En plusieurs passages : on n'enlève pas en une seule opération toutes les branches. **On essaie de maintenir au moins 2/3 du houppier** et de passer régulièrement (tous les ans à tous les 2 ans). On commence par former l'arbre PUIS dans un second temps on l'élague



**2.** D'abord défourcher et enlever les fourches potentielles (branches redressées)

**3.** Elaguer en enlevant en priorité les branches les plus fortes (et non les basses systématiquement)\_ Travail sur la hauteur définie à l'étape 1



*Exemple d'interventions annuelles, on prélève peu mais régulièrement. On arrête d'intervenir quand on parvient à la hauteur de tronc souhaitée*

## PERIODES D'INTERVENTION

- > En été du 15 juin au 15 août
- > En hiver, hors gel

Jamais au printemps ni en Automne pour ne pas affaiblir l'Arbre et le priver d'une partie de ses réserves

Les travaux de taille **ne doivent pas** être pratiqués :

- en période de **débourrement\***, car le feuillage n'est pas fonctionnel et mobilise une grande partie des réserves de l'arbre. Cette période se caractérise par le gonflement puis l'ouverture des bourgeons et s'achève à l'étalement complet des feuilles.
- en période de nidification entre fin mars et fin juillet (préconisation de la Ligue pour la Protection des Oiseaux, période variable selon le lieu et l'année),
- en période de **descente de sève\*** lorsque les glucides migrent du feuillage vers les zones de réserve de l'arbre. Cette période s'étend généralement de la fin août à la chute des feuilles.

### Les atouts d'une taille estivale modérée

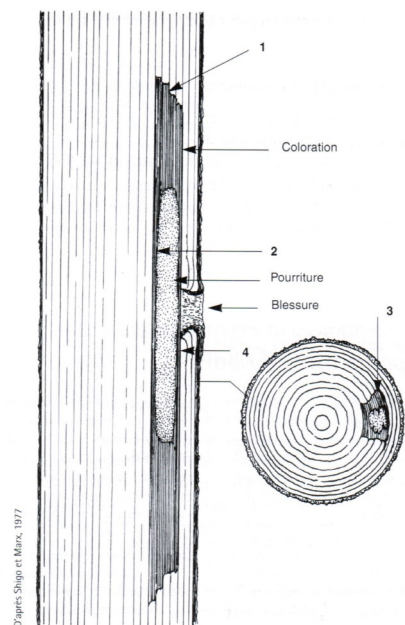
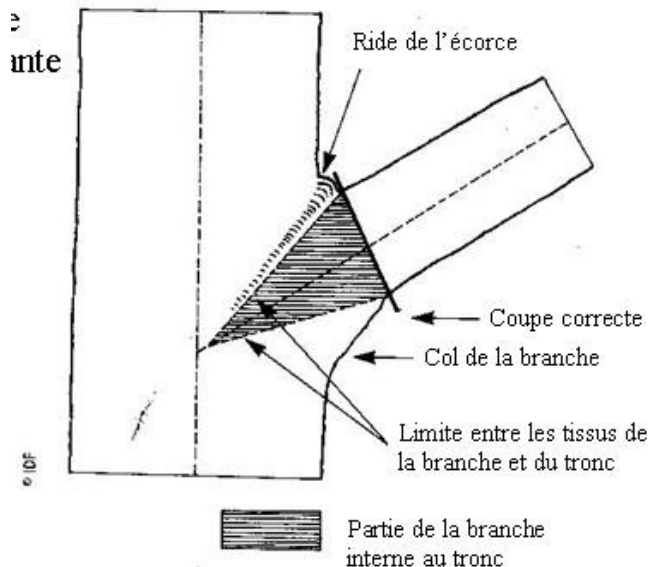
- Meilleure compartimentation, donc meilleure résistance aux pathogènes.
- Meilleur recouvrement des plaies donc meilleure restauration mécanique du bois.
- Reprise d'activité photosynthétique immédiate du feuillage restant, donc rapide reconstitution des réserves.
- Suppléants peu vigoureux.

### Les atouts d'une taille hivernale

- Les rameaux sont dépourvus de feuilles productrices de glucides et contiennent peu de réserves.
- Bonnes conditions de visibilité pour travailler.
- Période longue correspondant souvent à un moment de creux dans le calendrier des travaux d'espaces verts.
- Suppléants vigoureux.
- Certains agents pathogènes ont une activité ralentie par le froid : il est ainsi recommandé de tailler les Platanes en hiver dans les régions à chancre coloré, et de ne pas intervenir sur les Pins maritimes entre mai et août en raison des risques de parasitisme par la Pyrale (*Dioryctria sylvestrella*).

## UNE TAILLE PRECISE

- sur des branches de petit diamètre < 5cm, maximum 10cm
- Au bon niveau de l'insertion de la branche



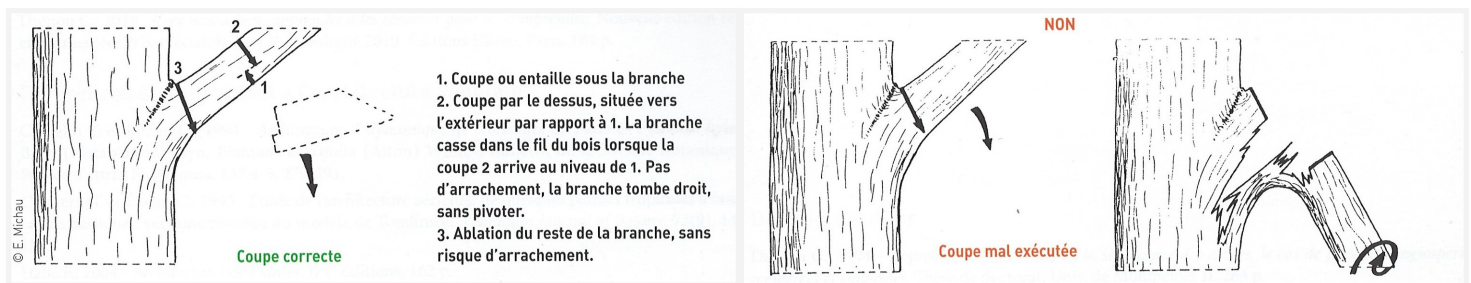
Les quatre barrières du CODIT

- une barrière 1 vers le haut et le bas, résultant de l'obstruction des canaux,
- une barrière 2, frontale, au niveau des cernes annuels,
- une barrière 3, latérale, au niveau des rayons ligneux,
- une barrière 4 dite "zone de barrage", qui empêche la propagation de l'infection vers l'extérieur. Cette dernière barrière est la plus efficace.

Espèces (par ordre alphabétique des noms latins)	Compartmentation
Érable champêtre - <i>Acer campestre</i>	Forte
Érable negundo - <i>Acer negundo</i>	Faible
Érable plane - <i>Acer platanoides</i>	Faible
Érable sycomore - <i>Acer pseudoplatanus</i>	Forte
Érable rouge - <i>Acer rubrum</i>	Forte
Érable argenté - <i>Acer saccharinum</i>	Faible
Marronnier - <i>Aesculus</i> spp.	Faible
Ailante glanduleux - <i>Ailanthus altissima</i>	Faible
Aulnes - <i>Alnus</i> spp.	Faible
Bouleaux - <i>Betula</i> spp.	Faible
Charme commun - <i>Carpinus betulus</i>	Forte
Châtaignier - <i>Castanea sativa</i>	Faible
Cèdres - <i>Cedrus</i> spp.	Forte
Micocouliers - <i>Celtis</i> spp.	Forte
Noisetier de Byzance - <i>Corylus colurna</i>	Forte
Aubépines - <i>Crataegus</i> spp.	Forte
Hêtre commun - <i>Fagus sylvatica</i>	Forte
Frênes - <i>Fraxinus</i> spp.	Faible
Févier d'Amérique - <i>Gleditsia triacanthos</i>	Forte
Noyers - <i>Juglans</i> spp.	Faible
Mélèzes - <i>Larix</i> spp.	Forte
Pommiers - <i>Malus</i> spp.	Faible
Paulownia - <i>Paulownia tomentosa</i>	Faible
Épicéas - <i>Picea</i> spp.	Faible
Pins - <i>Pinus</i> spp.	Forte
Platane commun - <i>Platanus x acerifolia</i>	Forte
Peupliers - <i>Populus</i> spp.	Faible
Fruitiers du genre Prunus - <i>Prunus</i> spp.	Faible
Douglas - <i>Pseudotsuga menziesii</i>	Forte
Chêne sessile - <i>Quercus petraea</i>	Forte
Chêne pédonculé - <i>Quercus robur</i>	Forte
Chêne rouge - <i>Quercus rubra</i>	Faible
Robinier faux-acacia - <i>Robinia pseudoacacia</i>	Forte
Saules - <i>Salix</i> spp.	Faible
Séquoia géant - <i>Sequoiadendron giganteum</i>	Forte
Sophora du Japon - <i>Sophora japonica</i>	Forte
Sorbiers - <i>Sorbus</i> spp.	Faible
Ifs - <i>Taxus</i> spp.	Forte
Thuyas - <i>Thuja</i> spp.	Faible
Tilleuls - <i>Tilia</i> spp.	Forte
Tsugas (ou pruches) - <i>Tsuga</i> spp.	Faible
Ormes - <i>Ulmus</i> spp.	Forte

**Classification des essences selon leur capacité naturelle à la compartimentation**  
(Stobbe et al., 1998 - Dujesiefken et al., 2016 - EAC, *European tree pruning standard*, 2020)  
**Faible** : diamètre maximum des coupes conseillé : 5 cm - **Forte** : diamètre maximum des coupes conseillé : 10 cm

©C. Drenou\_La taille des arbres d'ornement\_CNPF



• Avec du matériel adapté



## FORMATION D'UN ARBRE TETARD



© Médiathèque Parc Marais Poitevin

### OBJECTIFS

> Produire de la feuille / du bois bûche ou plaquette

### QUAND

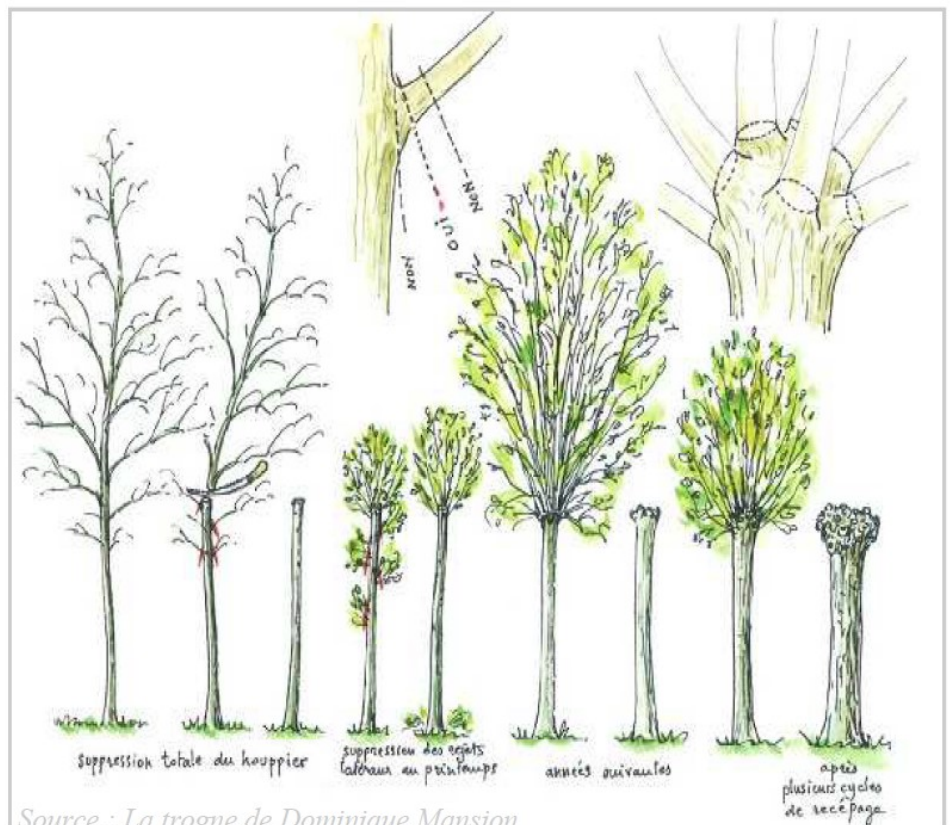
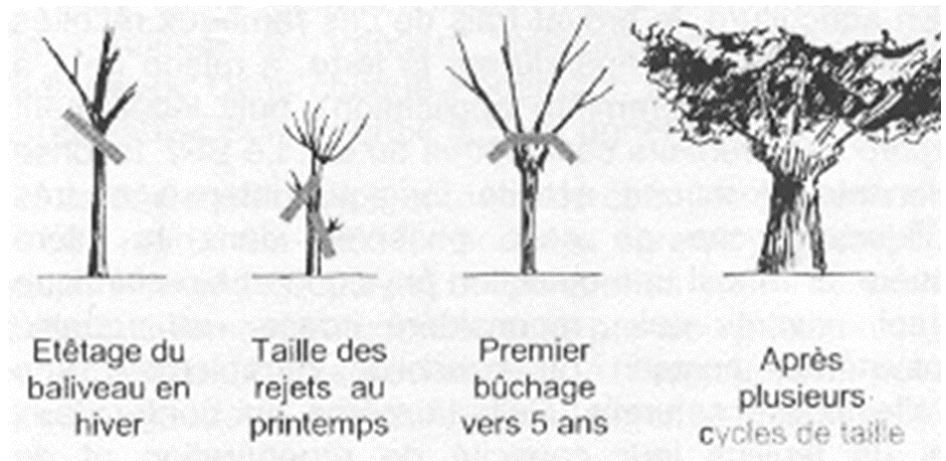
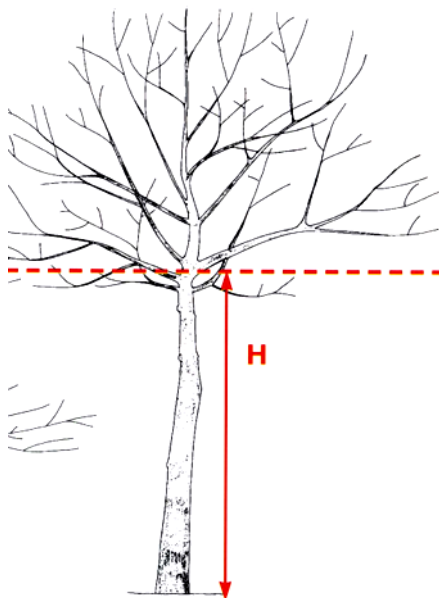
> Tous les 1 à 20ans selon les usages souhaités  
> En période hivernale

### QUI

> Le Frêne, mais aussi Chêne, Saule, Tilleul, Erable, Orme.....

### AVEC QUOI

> Scie à main, tronçonneuse



Source : La trogne de Dominique Mansion